



Clearget[®]

Upgrade zur Version 7

PC-Betriebstagebuch
für
Kläranlagen und Pumpwerke

Stand : 04. Januar 2015

Inhaltsverzeichnis

Seite

1. Allgemeines	4
1.1. Gemeinsamkeiten mit der Version 4	4
1.2. Neues in Version 5	4
1.3. Neues in Version 6	4
1.4. Neues in Version 7	4
1.5. Die Bedieneroberfläche	5
1.6. PopUp-Menüs	5
2. Bearbeitungs-Modi	6
3. Grafiken	6
4. AQS-Formular	6
5. Berichte.....	7
5.1. Monatsbericht.....	7
5.2. Jahresbericht in Kurzform	8
5.2.1 Voransicht	8
5.3. Monatsbericht tabellarisch	10
5.3.1 Weitergabe der Monatsbericht-Detaildaten.....	10
5.4. Monatsbericht in Kurzform	12
6. Erweiterung des Leistungsvergleichs.....	13
7. Neue Methode zur Berechnung der Jahresschmutzwassermenge.....	16
8. Dabay Jahresauswertung.....	17
8.1. Vorbereitung	17
8.1.1 Tagebuch-Konfiguration einstellen.....	17
8.1.2 Jahresbericht einstellen	18
8.1.3 Grenzwerte im Zulauf einstellen	18
8.2. Erzeugen der Monatsberichte.....	19
8.3. Erzeugen des Jahresberichts.....	21
8.4. AQS-Daten im neuen Format eingeben und bereitstellen.....	23
8.5. Daten für die DaBay-Tabellenansicht bereitstellen.....	24
9. Neue wichtige Einträge in den INI-Dateien.....	25
9.1. CLEARGET.INI	25
9.2. CLEARGETSERVER.INI	26
9.3. LIMITS.INI.....	26

1. Allgemeines

Die neue Version 7 des Betriebstagebuches ist kompatibel zum bestehenden CLEARGET-Datenserver. Das bedeutet, dass Sie auch die alten Versionen im gleichen Verzeichnis benutzen können. Sie können je nach Belieben entweder Version 4, 5, 6 oder 7 starten, aber nicht gleichzeitig in Benutzung haben.

Hinweis:

Alte Versionen werden nicht mehr erweitert. Neue Funktionen sind nur ab Version 7 enthalten. Für gemeinsame Funktionen beachten Sie bitte die alten Handbücher ab Version 4.

1.1. Gemeinsamkeiten mit der Version 4

- Alle bisher gekannten Berechnungen und Berichtsanzeigen sind identisch.
- Die Inhalte der Menüzeile wurden weitgehend so gelassen, wie Sie es gewohnt sind.
- Der Kalender dient zur Auswahl des richtigen Datensatzes.

1.2. Neues in Version 5

- Große Schaltflächen (Lesen/Ändern, Monatsbericht/Jahresbericht etc.) wurden unter den neuen Auswahl-Schaltflächen (auf der linken Seite unterhalb des Kalenders) zusammengefasst.
- Es gibt einen neuen Jahresbericht in Kurzform, der als Datei abgespeichert und zusammen mit dem Programm „Berichte anzeigen“ weitergegeben werden kann.
- Es gibt ein Feld (mit zukünftigen Auswahlmöglichkeiten) für Zusatzinfos. Momentan wird dort nur der Vortageswert angezeigt.
- Die Abfragen zur Erstellung der Berichte werden in einem Fenster vorab zusammengefasst. Die Berichtsparameter können so einfacher eingestellt oder der Vorgang abgebrochen werden. Auch die Datumsauswahl erfolgt dort; man muss nicht mehr vor der Berichtserstellung auf den gewünschten Monat oder das Jahr wechseln.

1.3. Neues in Version 6

- Tabellarischer Monatsbericht
- Berechnung der Jahresschmutzwassermenge nach der Methode des gleitenden Minimums.

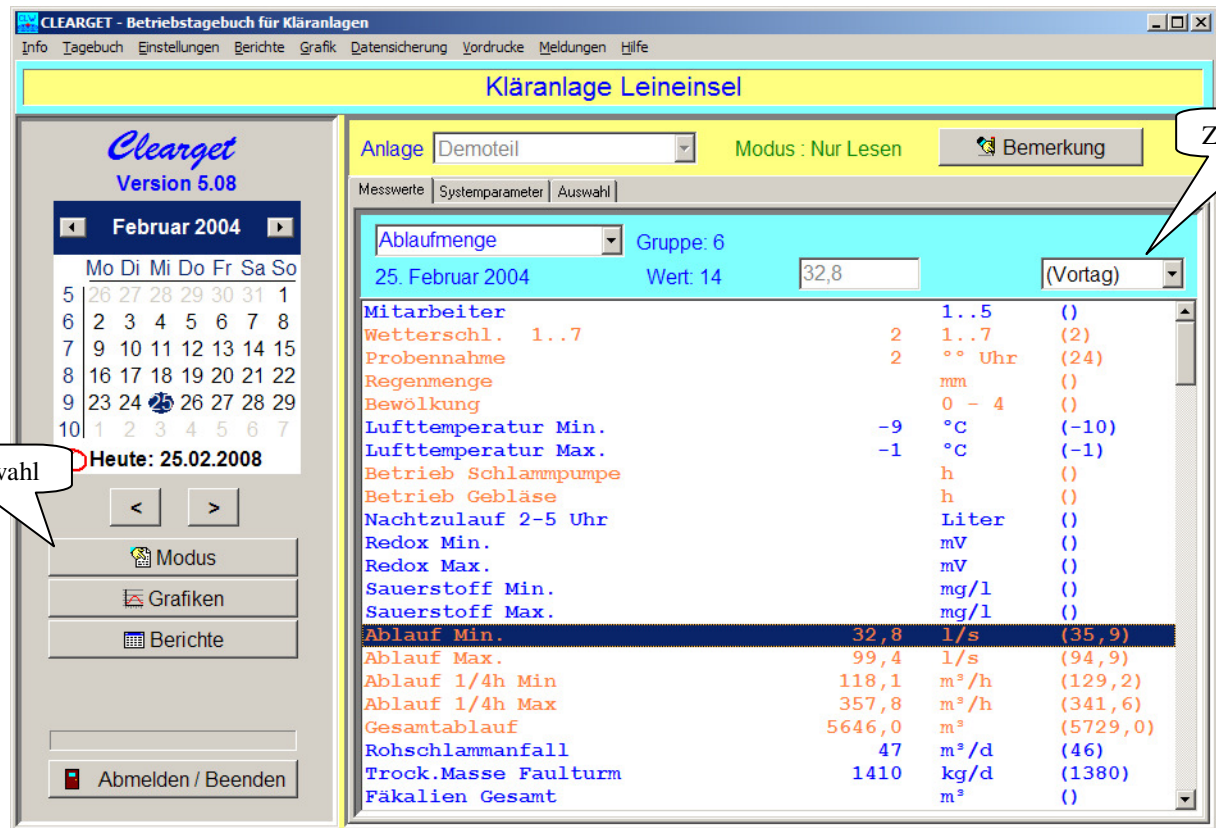
Weiteres wird noch ergänzt....

1.4. Neues in Version 7

- Tabellarischer Monatsbericht mit Schnellerzeugung für alle Monate.
- List & Label Version 17
- DaBay-Datenbereitstellung
- Neues AQS-Formular

Weiteres wird noch ergänzt....

1.5. Die Bedieneroberfläche



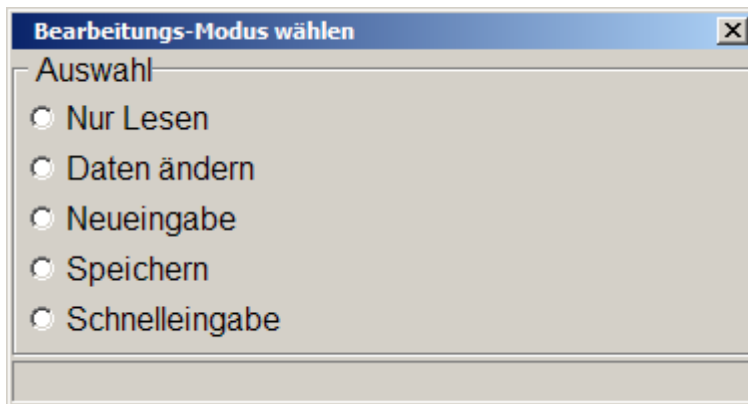
1.6. PopUp-Menüs

Mit Klick auf die rechte Maustaste öffnete sich in Version 4 und 5 ein PopUp-Menü, mit dem schnell Funktionen wie Einzelwert- und Multigrafik ausführbar waren.

Ab Version 6 hängt der Inhalt des PopUp-Menüs, die verfügbaren Funktionen, davon ab, wo sich der Mauscursor befindet. Bewegen Sie die Maus auf die Schaltflächen für Modus, Grafiken oder Berichte, klicken Sie auf die rechte Maustaste und sie erhalten unterschiedliche Menüs, passend zu den Schaltflächen.

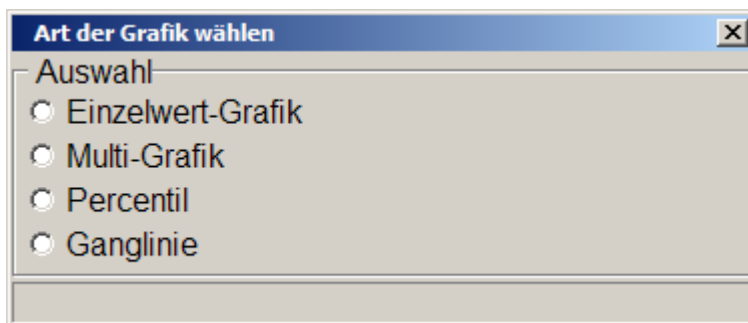
2. Bearbeitungs-Modi

Diese Auswahlfenster ersetzt die vier alten Schaltflächen und ist noch um die Schnelleingabe (vorher nur im Menü) erweitert worden.



3. Grafiken

Die Percentil-Grafik wird hier zwar als getrennte Auswahl angezeigt, ist aber wie vor über die Multi-Grafik zu erreichen.

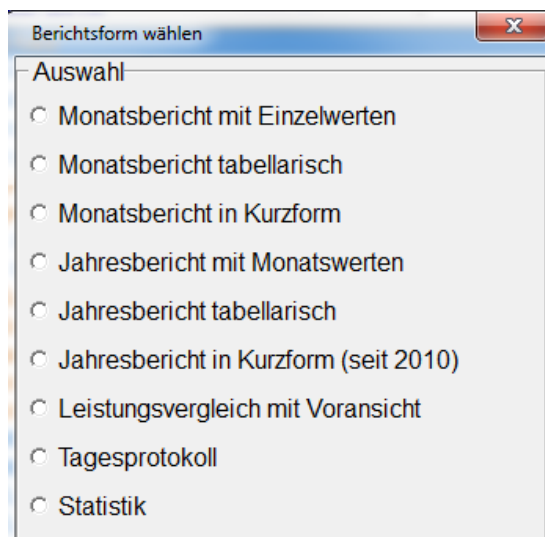


4. AQS-Formular

Das Formular zur Eingabe der Messdaten und Bemerkungen wurde neu gestaltet. Die Funktion wird detailliert im Kapitel zur DaBay-Jahresauswertung beschrieben. Lesen sie dazu das Kapitel 8.4

5. Berichte

Die bekannten Schaltflächen wurden hier zusammengefasst und um die verschiedenen Formate des Jahresberichts sowie den Leistungsvergleich erweitert.

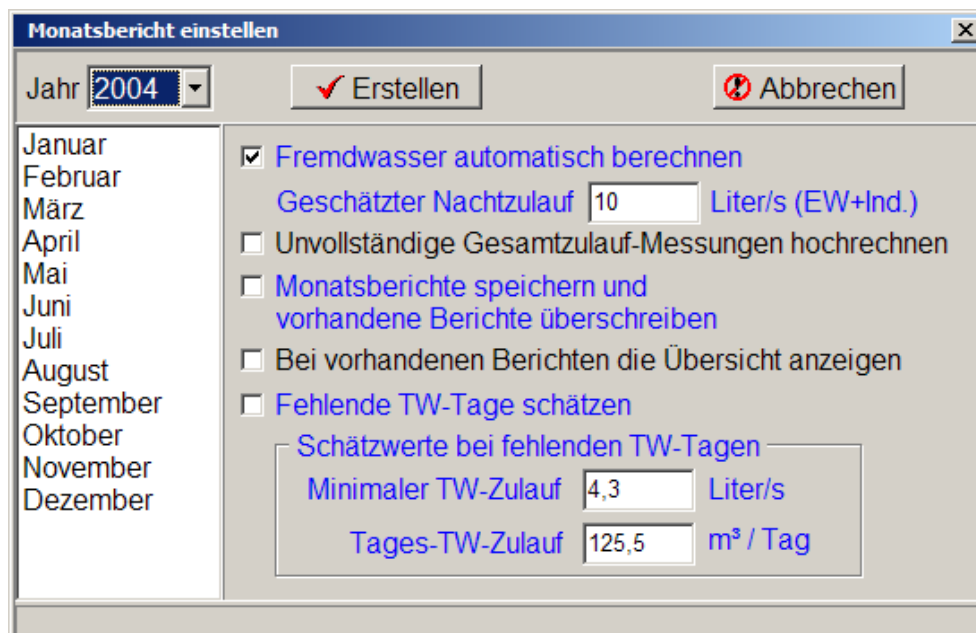


Hinweis für die folgenden Auswahlfenster:

Ohne Auswahl eines Monats oder Jahres kehrt das Programm ohne zusätzliche Meldung in das Hauptfenster zurück.

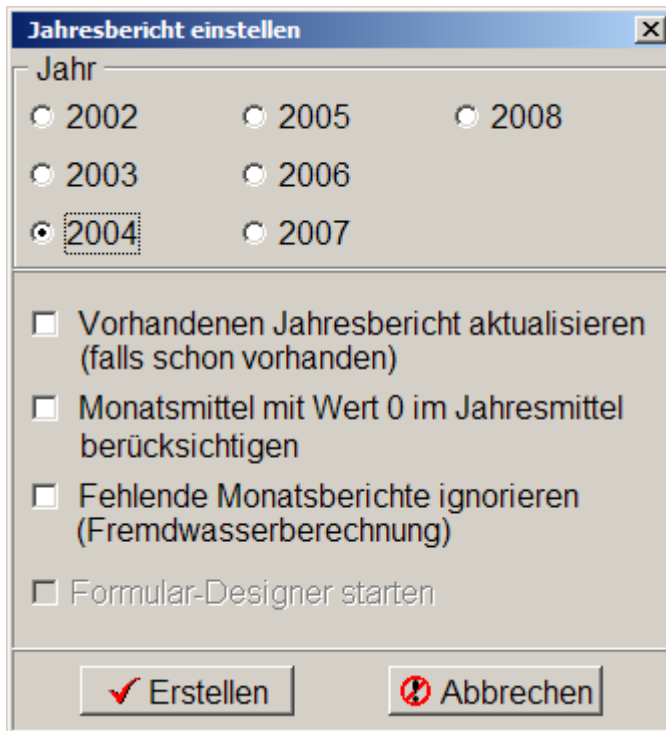
5.1. Monatsbericht

Die bekannten Abfragen werden hier vorab zusammengefasst.



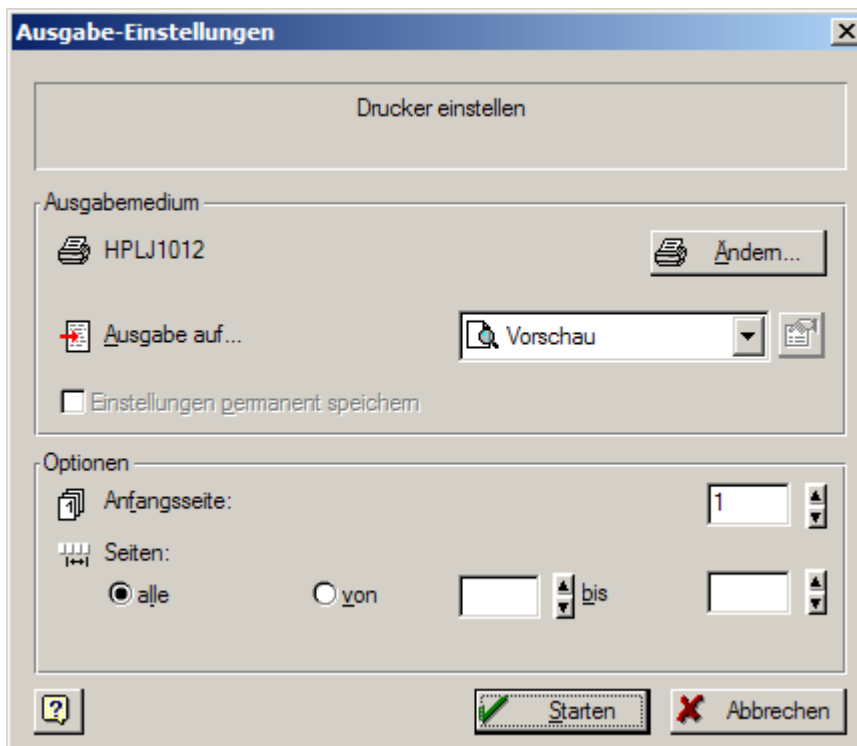
5.2. Jahresbericht in Kurzform

Dieses Format wurde in Version 5 neu eingeführt. Es verzichtet auf die Monatswerte und kann damit den Jahresbericht auf zwei Seiten anzeigen.



5.2.1 Voransicht

Die Vorschau ist der erste Schritt. Daraus können Sie dann direkt drucken oder den Bericht unter einem beliebigen Namen speichern. Das Format des Berichts kann (mit entsprechender Kenntnis) in einem relativ großen Rahmen selbst bestimmt werden. Hinweise dazu werden noch bekanntgegeben.



Vorschau - Seite 1 von [1..2]

Jahresbericht für 2004

Allgemeine Angaben
 Kläranlage Leineinsel
 Teilanlage Demoteil
 Landkreis Anlage_Landkreis
 D-30123 Anlage_Ort
 Meinstrasse 21
 Angeschlossene Einwohner ca. 17650
 Abgabe-Nr.: 001 123 456 789
 Ausbaugröße: 40000
 Qmax: 45 l/s

Name	Einheit	Mittelwert	Bescheids-Grenzwert	Überschreitungen	Erklärter Grenzwert	Überschreitungen	SB/NB-Stufe	SB/NB-Gesamt	Wirkgrad %
BSB	mg/l	2,45	25,00	0	4,90	3	1	1	98,5
CSB	mg/l	23,00	90,00	0	38,00	1	1	----	----
NH4-N	mg/l	0,81	10,00	0	4,40	1	1	----	----
NO3-N	mg/l	7,63	----	0	----	0	----	----	----
NO2-N	mg/l	0,15	----	0	----	0	----	----	----
P-ges	mg/l	8,37	2,00	2	1,50	7	2	----	----
N-ges	mg/l	0,99	18,00	1	15,00	3	2	2	----

Vorschau - Seite 2 von [1..2]

Jahresbericht für 2004

Name	Einheit	Stat.	Wert	Wert Vorjahr	Diff. Vorjahr
Anzahl TW-Tage		Anzahl	171	198	-27
Gesamtzulauf	m³	Summe	2270132	2142562	127570
Jahresschmutzwasser	m³	Summe	1692687	1614681	8970
Maximaler TW-Zulauf	m³/d	Maximum	6736	8281	-1545
Fremdwasser	%	Mittel	289	18,8	6,0
Mittlerer TW-Zulauf	m³/d	Mittel	4629	4451	178
Summe TW-Zulauf	m³	Summe	758591	875909	-117318
BSB5 Vorklärung	mg/l	Mittel	141	139	2
BSB5 Fracht Vorkl.	kg/d	Mittel	756	709	46
BSB5 Ablauf	mg/l	Maximum	5	9	-4
BSB5 Ablauf		Anzahl	222	178	44
BSB5 Ablauf	mg/l	Mittel	2	3	-1
BSB5 Fracht Ablauf	kg/d	Mittel	15,8	18,7	-2,9
BSB5 Wirkgrad	%	Mittel	98,5	98,5	0,0
CSB Vorklärung	mg/l	Mittel	304	294	10
CSB Ablauf	mg/l	Maximum	39	49	-10
CSB Ablauf		Anzahl	302	300	2
CSB Ablauf	mg/l	Mittel	23	27	-4
CSB Wirkgrad	%	Mittel	94,0	93,4	0,6
NH4-N Ablauf	mg/l	Maximum	4,50	5,30	-0,80
NH4-N Ablauf		Anzahl	287	283	4
NH4-N Ablauf	mg/l	Mittel	0,81	0,83	-0,02
NO3-N Ablauf	mg/l	Maximum	16,80	24,20	-7,40
NO3-N Ablauf		Anzahl	290	289	1

5.3. Monatsbericht tabellarisch

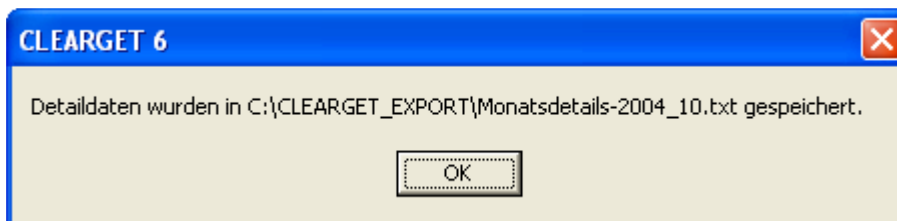
Ab Version 6 bietet CLEARGET die Möglichkeit, auch die Tagesdetailwerte des Monatsberichts in eine Textdatei zu exportieren.

	Januar	Februar	März	April	Mai	Juni	Juli	August	September	Oktober	November	Dezember
TW-Tage										16		
Tages-TW-Mittel	m ³ /d									4451,6		
Anz. TW-Zuläufe										16		
Max. TW-Zulauf	m ³ /h									912,2		
Max. TW-Zulauf	m ³ /d									5587,0		
Gesamtzulauf	m ³									175100,0		
Monatsschmutzwasserzul.	m ³									138000,4		
Summe Zulauf TW-Tage	m ³									71226,0		
Fremdwasserzufluss	%									14,7		
Einwohnerwerte	EW									15950		
Auslastung	%									39,9		
Ausbaugröße										40000		
Nachtzufluss (EW+Ind.)	l/s									0,00		
Min. Tw-Zulauf	m ³ /d									6,3		

Monatsbericht für Oktober 2004
TW-Tage : 16
Tages-TW-Mittel : 4451,6 m³/d
Anz. TW-Zuläufe : 16
Max. TW-Zulauf : 912,2 m³/h

5.3.1 Weitergabe der Monatsbericht-Detaildaten

Über die Schaltfläche <Details> werden die Tageswerte in das Verzeichnis C:\CLEARGET_EXPORT geschrieben:



Sie können dann als Datei weitergegeben oder z.B. mit MS-Excel weiterverarbeitet werden:

Microsoft Excel - Monatsdetails-2004_10.txt											
Datei Bearbeiten Ansicht Einfügen Format Extras Daten Fenster ?											
Frage hier eingeben											
100%											
10											
Bearbeitung zurücksenden... Bearbeitung beenden...											
H16 292,3											
	A	B	C	D	E	F	G	H	I	J	K
1	Gruppe	Wetter	Lufttemp	Lufttemp	Ablaufme	Ablaufme	Ablaufme	Ablaufme	Ablaufme	Mengen	Mengen
2	Name-1	Wetter	Lufttem	Lufttem	Abl. 1/4	Abl. 1/4	Abl. 1/4	Abl. 1/4	Ablauf	Rohschl	TRMasse
3	Name-2		Min	Max	Min	Max	Min	Max	Gesamt	anfall	Fault.
4	Einheit	1..7	°C	°C	l/s	l/s	m³/h	m³/h	m³	m³/d	kg/d
5	Fr,1.10	1	12	17	35,9	253,4	129,2	912,2	5142	59	1770
6	Sa,2.10	1	12	16	33,2	72,2	119,5	259,9	4563	45	1350
7	So,3.10	1	10	16	29,4	71,7	105,8	258,1	4260	42	1260
8	Mo,4.10	1	10	18	28,8	72,4	103,7	260,6	4586	46	1380
9	Di,5.10	1	11	20	21,6	109	77,8	392,4	4273	75	2250
10	Mi,6.10	1	13	20	27,2	82,3	97,9	296,3	4382	48	1440
11	Do,7.10	3	14	18	28,3	163,4	101,9	588,2	5626	49	1470
12	Fr,8.10	3	13	19	41,1	155,3	148	559,1	9115	67	2010
13	Sa,9.10	3	9	13	62,5	367,8	225	1324,1	13623	61	1830
14	So,10.10	3	6	10	57,1	367,2	205,6	1321,9	13744	63	1890
15	Mo,11.10	7	5	8	48	270,1	172,8	972,4	6501	69	2070
16	Di,12.10	1	5	8	42,5	81,2	153	292,3	5587	51	1530
17	Mi,13.10	1	7	11	38,7	79,4	139,3	285,8	5329	59	1770
18	Do,14.10	3	9	13	45,3	81,1	163,1	292	6613	48	1440
19	Fr,15.10	3	7	12	59,5	187,2	214,2	673,9	7878	55	1650
20	Sa,16.10	3	4	9	31,4	231,7	113	834,1	4940	52	1560
21	So,17.10	3	5	10	28,2	139,8	101,5	503,3	5296	63	1890
22	Mo,18.10	3	5	11	31,6	136,2	113,8	490,3	5199	45	1350
23	Di,19.10	7	6	11	38,1	68,1	137,2	245,2	5043	61	1830
24	Mi,20.10	1	9	16	27,7	72,5	99,7	261	4480	56	1680
25	Do,21.10	1	11	16	30,5	151,5	109,8	545,4	5114	49	1470
26	Fr,22.10	1	10	16	26,6	67,6	95,8	243,4	4267	66	1980
27	Sa,23.10	1	9	17	27	68	97,2	244,8	4046	54	1620
28	So,24.10	1	8	17	24,4	66,8	87,8	240,5	3778	49	1470
29	Mo,25.10	3	10	17	22,2	68,9	79,9	248	4151	44	1320
30	Di,26.10	3	9	12	28,8	70,7	103,7	254,5	5143	49	1470
31	Mi,27.10	7	9	11	24,5	146,8	88,2	528,5	3946	45	1350
32	Do,28.10	1	10	13	6,3	60,4	22,7	217,4	3714	53	1590
33	Fr,29.10	1	9	14	22,5	64	81	230,4	3874	54	1620
34	Sa,30.10	1	9	13	22,2	78,6	79,9	283	3831	41	1230
35	So,31.10	3	8	10	23,8	278,7	85,7	1003,3	7056	42	1260
36											
37	Minimum	-----	4	-----	6,3	-----	22,7	-----	3714	41	-----
38	Maximum	-----	-----	20	-----	367,8	-----	1324,1	13744	75	-----
39	Anzahl	-----	-----	-----	-----	-----	-----	-----	-----	-----	-----
40	Summe	-----	-----	-----	-----	-----	-----	-----	175100	1660	49800
41	Mittelwert	-----	-----	-----	-----	-----	-----	-----	-----	54	-----
42	Überschreit	-----	-----	-----	-----	-----	-----	-----	-----	1	31
43											

5.4. Monatsbericht in Kurzform

Auch bei dieser neuen Funktion gibt es eine Vorschau.

Vorschau

1 von 5 100%

Monatsbericht für Juni 2008

Allgemeine Angaben
 Kärwerk MeinKärwerk
 Landkreis MeinLandkreis
 12345 Meine Stadt
 Meine Strasse 25
 Angeschlossene Einwohner ca. 17650
 Abgabe-Nr.: 001 123 456 789
 Ausbaugröße: 40001
 Qmax: nicht angegeben l/s
 TVW-Tage: 10,00
 Tages-TVWMittel: 5200,90
 Max. TVW-Zulauf: 744,12 m³/h am
 Max. TVW-Zulauf: 6736,00 m³/d am
 Gesamtzulauf: 210158,00 m³
 Monatsschmutzwasserzul.: 166027,00 m³ | Summe Zulauf TVW-Tage: 52009,00 m³
 Fremdwasserzufluss: 26,53 % bei Nachtzufluss (BNV+Ind) von 10,00 Liter/s
 Einwohnerwerte: 18596,33
 Auslastung: 46,49 %

Frachten	Zulauf kg/d	Zul.Bio.	Ablauf	Abbau %
BSB	1115,78	796,90	21,37	98,33
CSB	2303,02	1529,12	161,26	94,33
Pges	32,47	28,25	7,54	82,99
Nges	290,37	256,24	57,62	84,75

	Zulauf	Max.	Mittel	Anz.	SB	NB
BSB	290,00	204,00	5	1	2	
CSB Biol.	358,00	277,20	5	-	-	
Pges Biol.	6,80	5,20	5	-	-	
Nges Biol.	60,00	46,36	5	-	-	

	Ablauf	Max.	Mittel	Anz.	SB	NB
BSB Ablauf	3,00	2,76	17	1		
CSB Ablauf	38,00	22,67	24	1		
NH4-N Ablauf	2,25	0,89	23	1		
NO3-N Ablauf	14,30	6,73	23			
NO2-N Ablauf	0,26	0,17	5			
Pges Ablauf	1,37	1,03	25		1	
Nges Ablauf	15,02	7,66	23		3	
Gesamtbedarfsstufen				1	2	

Die Unterzeichner bestätigen die Kenntnisnahme des maschinell erstellten Protokolls.

MeineStadt, den _____ Fritz Betriebsleiter - Betriebsleiter
 MeineStadt, den _____ Emil Gewässer - Gewässerschutzbeauftragter
 MeineStadt, den _____ Frank Meister - Bürgermeister

Clearget® by Clearwater Systems

Seite 1 von 5 (100%)

Die allgemeinen Angaben sind in der CLEARGETSERVER.INI unter [Anlage] und [Personen] gespeichert. Jede Seite kann ausgewählt und einzeln gedruckt werden. Der gesamte Bericht wird im Verzeichnis CLEARGET_CLIENT als List&Label-Datei mit der Dateierdung .LL gespeichert und kann später mit dem Programm „Berichte anzeigen“ (im Start-Menü) wieder aufgerufen werden. Der Bericht kann aber auch zusätzlich über den Button <Speichern als> in einem anderen Format, z.B. als PDF-Dokument, gespeichert werden.

6. Erweiterung des Leistungsvergleichs

Der Leistungsvergleich wurde 2011 mit Version 5.24 / 6.08 um die Parameter Stromverbrauch-Gesamt und Stromverbrauch-Biologie erweitert.

Die Indizes werden in CLEARGET eingestellt und dann automatisch in der LIMITS.INI individuell für jede Anlage gespeichert.

Menü <Einstellungen> <Indizes einstellen> <Fracht, Zulauf & Wirkgrad>

Indizes für Fracht, Zulauf & Wirkgrad

Fracht Zulauf	Fra. Zul. Biologie	Fracht Ablauf
BSB 129	BSB 136	BSB 143
CSB 128	CSB 135	CSB 142
P-Ges 134	P-Ges 141	P-Ges 148
N-Ges 130	N-Ges 137	N-Ges 144

Zulauf

Min. 14 l/s
Max. 15 l/s
Gesamt 18 cbm

Abbauleistung

BSB 122	CSB 121
P-Ges 127	N-Ges 123
Auslastung 150	EW 149

Stromverbrauch

Gesamt 43
Biologie 40

Folgende Werte fehlen :

Einträge auf >0< setzen

Fügen Sie fehlende Parameter als Stammdaten ein oder setzen Sie die entsprechenden Felder auf >0< oder einen vorhandenen Index.

Ändern **Speichern & zurück**

Danach müssen allerdings die Monatsberichte neu erstellt werden.

Wichtig: „...vorhandene Berichte überschreiben“ auswählen.

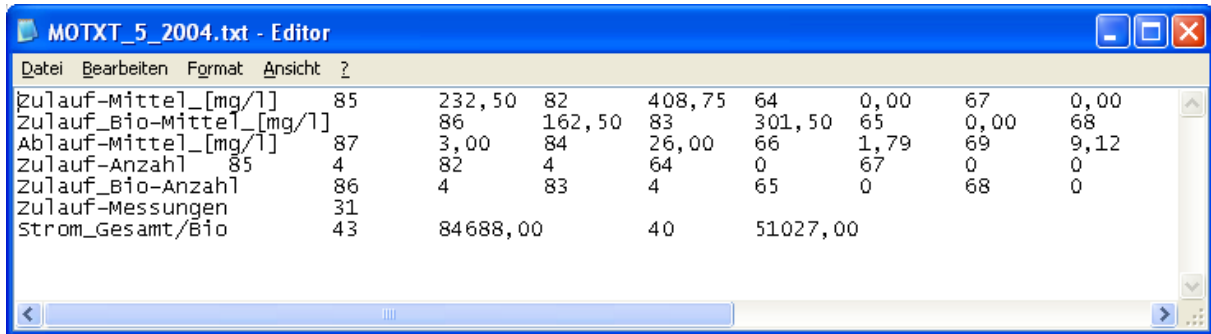
Monatsbericht einstellen

Jahr 2008 Erstellen Abbrechen

Januar
Februar
März
April
Mai
Juni
Juli

Fremdwasser automatisch berechnen
Geschätzter Nachtzulauf 10 Liter/s (EW+Ind.)
 Unvollständige Gesamtzulauf-Messungen hochrechnen
 Monatsberichte speichern und vorhandene Berichte überschreiben
 Bei vorhandenen Berichten die Übersicht anzeigen

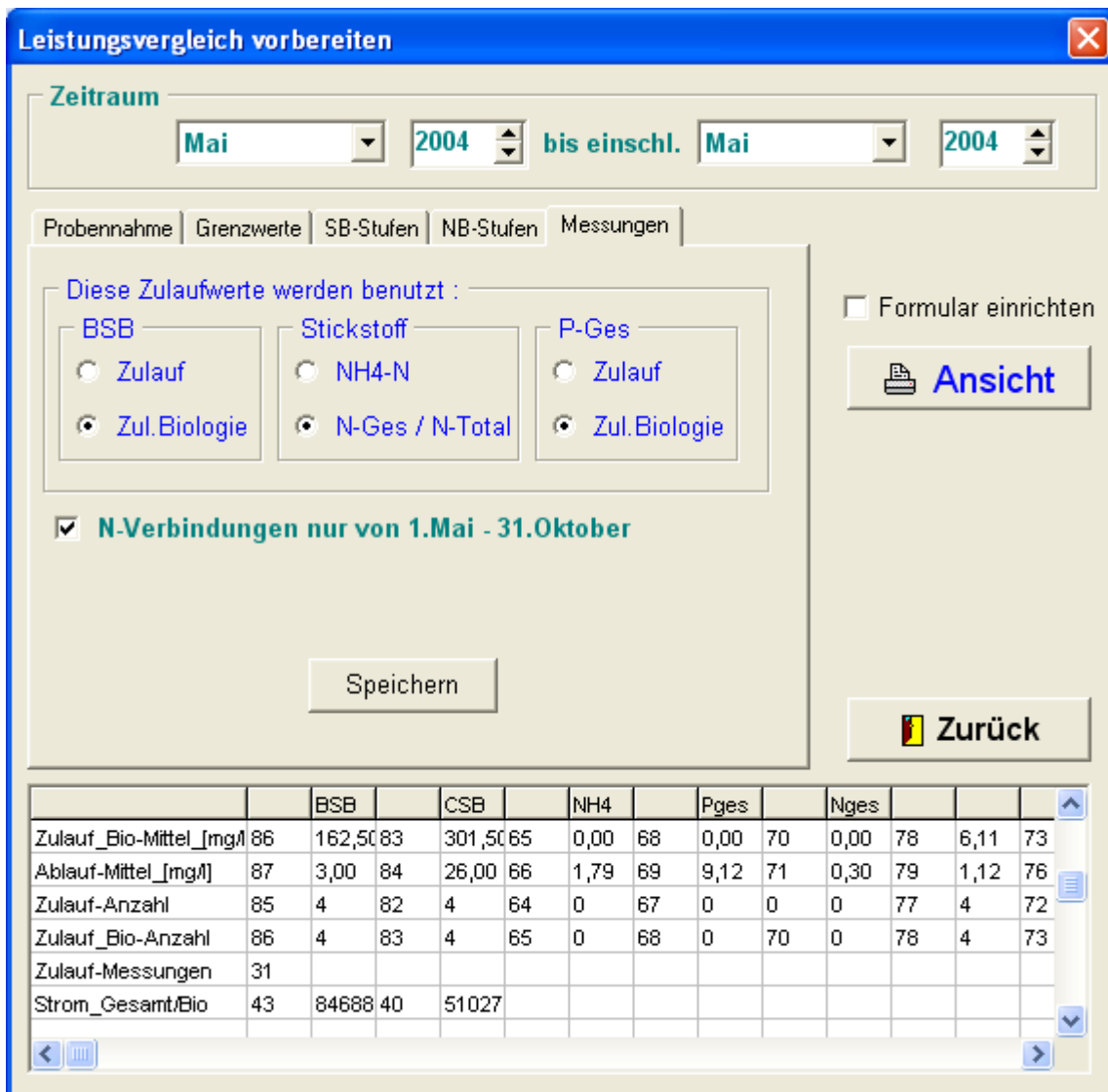
Im Monatsbericht wird die Datei MOTXT_M_JJJJ.TXT erstellt (z.B. MOTXT_5_2004.TXT).
Sie enthält Ergebnisse, die im Leistungsvergleich benötigt werden:



Parameter	1	2	3	4	5	6	7	8	9
Zulauf-Mittel_[mg/l]	85	232,50	82	408,75	64	0,00	67	0,00	
Zulauf_Bio-Mittel_[mg/l]		86	162,50	83	301,50	65	0,00	68	
Ablauf-Mittel_[mg/l]	87	3,00	84	26,00	66	1,79	69	9,12	
Zulauf-Anzahl	85	4	82	64	0	67	0	0	
Zulauf_Bio-Anzahl	86	4	83	4	65	0	68	0	
Zulauf-Messungen	31								
Strom_Gesamt/Bio	43	84688,00		40	51027,00				

Außerdem werden die neuen Vorlagendateien *Leistungsvergleich_2011_LL7.lst* bzw. *Leistungsvergleich_2011_LL14.lst* benötigt.

Bei der Erstellung des Leistungsvergleichs tauchen die Daten der MOTXT***.TXT wieder als Tabelle auf:



Leistungsvergleich vorbereiten

Zeitraum: **Mai** 2004 bis einschl. **Mai** 2004

Probennahme | Grenzwerte | SB-Stufen | NB-Stufen | Messungen

Diese Zulaufwerte werden benutzt:

- BSB: Zulauf, Zul.Biologie
- Stickstoff: NH4-N, N-Ges / N-Total
- P-Ges: Zulauf, Zul.Biologie

N-Verbindungen nur von 1.Mai - 31.Oktober

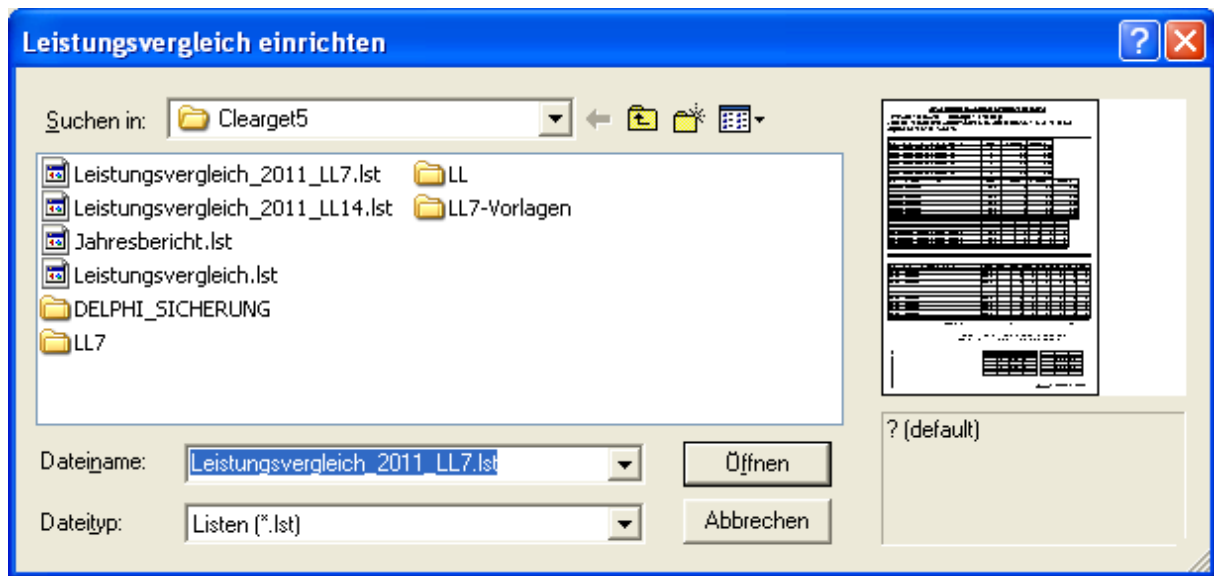
Formular einrichten

Ansicht

Speichern

Zurück

	BSB	CSB	NH4	Pges	Nges								
Zulauf_Bio-Mittel_[mg/l]	86	162,50	83	301,50	65	0,00	68	0,00	70	0,00	78	6,11	73
Ablauf-Mittel_[mg/l]	87	3,00	84	26,00	66	1,79	69	9,12	71	0,30	79	1,12	76
Zulauf-Anzahl	85	4	82	4	64	0	67	0	0	0	77	4	72
Zulauf_Bio-Anzahl	86	4	83	4	65	0	68	0	70	0	78	4	73
Zulauf-Messungen	31												
Strom_Gesamt/Bio	43	84688	40	51027									



Bei fehlendem Wartungsvertrag (31.12.2011) werden die Stromverbrauchswerte mit 0 ausgegeben.

Vorschau - Seite 1 von [1..1]

Ablauf (Beurteilung der Restverschmutzung)	Einheit	BSB	CSB	NH4-N	NO3-N	NO2-N	Pges	Nges
Art der Probenahme	2/24/Sp	2h	2h	2h	2h	2h	2h	2h
Anzahl der Messungen		20	27	24	25	4	28	25
Höchster Meßwert	mg/l	5,00	32,00	4,50	16,80	0,44	1,51	18,78
Mittelwert	mg/l	3,00	26,00	1,79	9,12	0,30	1,12	10,88
Grenzwert	mg/l	25,00	90,00	10,00			2,00	18,00
Überschreitungen		0	0	0			0	1
SB/NB - Stufen		1	1	2			3	2
Rest-Fracht	kg/d	19,95					7,18	66,51
Wirkgrad	%	98,24	92,09				76,46	76,11

Gesamtstufe SB / NB SB=1,3 NB=2,5

Gesamter Stromverbrauch (Netzbezug+Eigenerzeugung) [kWh/a]: 84688
Stromverbrauch der biol. Stufe (einschl. Rückl.schlamm) [kWh/a]: 51027

Stufe	BSB	CSB	NH4-N
1	0..5	0..30	0..1
2	5..10	30..50	1..3
3	10..20	50..90	3..10
4	20..30	90..120	10..20
5	> 30	> 120	> 20

Stufe	Pges	Nges
1	0..0,5	0..8
2	0,5..1,0	8..13
3	1,0..2,0	13..18
4	2,0..5,0	18..35
5	> 5,0	> 35

Clearget® by Clearwater Systems

7. Neue Methode zur Berechnung der Jahresschmutzwassermenge

Die Jahresschmutzwassermenge kann nun nach der Methode des gleitenden Minimums gemäß §6 Abs.1 HABwAG (siehe auch DWA Arbeitsblatt A198) berechnet werden.

Dazu müssen allerdings Parameter zur Ermittlung der jährlichen Schmutzwassermenge in folgendes Formular eingegeben werden:

Menü <Einstellungen> <KA-Parameter> <Fremdwasser/Ablaufwerte/Betriebsparameter>

Einstellungen

Fremdwasserberechnung | **Ablaufwerte** | **Betriebsparameter** | **Jahresschmutzwasser**

Trinkwasserverbrauch kommunales Netz: 3300000 m³
 Anteil nicht zur KA: 5 %

Trinkwasserverbrauch Eigenversorgung: 0 m³
 Anteil nicht zur KA: 0 %

Sonstiges Schmutzwasser: 100000 m³

Gewerbliches und industrielles Schmutzwasser: 200000 m³

Qs = 3435000

Summe berechnen

Speichern und Ende | Beenden ohne Sichern

Das Formular ermittelt die Menge nach Klick auf

<Summe berechnen>

über den Trinkwasserverbrauch.

Bei Ermittlung über die gebührenpflichtige Schmutzwassermenge tragen Sie diesen Wert einfach unter „Sonstiges Schmutzwasser“ ein und lassen alle anderen Felder auf 0.

Beim Aufrufen des Jahresberichts muss nun die neue Methode ausgewählt werden:

Jahresbericht einstellen

Jahr

2008 2010
 2009 2011

Vorhandenen Jahresbericht aktualisieren (falls schon vorhanden)

Monatsmittel mit Wert 0 im Jahresmittel berücksichtigen

Fehlende Monatsberichte ignorieren (Fremdwasserberechnung)

Jahresschmutzwasser nach der Methode des gleitenden Minimums berechnen

Erstellen | Abbrechen

8. Dabay Jahresauswertung

8.1. Vorbereitung

Gehen Sie bitte genau wie in den folgenden Unterkapiteln beschrieben vor. Sonst können die notwendigen Daten nicht oder nur falsch berechnet werden. Parameter, die im Betriebstagebuch nicht vorhanden sind, können natürlich auch nicht an DaBay übergeben werden.

8.1.1 Tagebuch-Konfiguration einstellen

Überprüfen Sie Ihre Tagebuch-Konfiguration:

- BTB-Parameter bearbeiten (CLEARSET32.EXE aufrufen). Benutzen Sie die aktuelle Version vom November 2014 !
- Erzeugen Sie (falls nicht vorhanden, s. evtl. letzte Gruppe „Jahresbericht“) in einer Gruppe (Name egal) neue Werte mit den **Indizes 181..188** (WICHTIG !) und benennen Sie sie wie unten angegeben :

	Nr.	Einheit
TW-Anz/MW-Sum	181	
Gesamtzulauf	182	
Schmutzwasser	183	
TW-Zulauf m³/d	184	
Fremdwasser %	185	
TW-Zulauf m³/h	186	
frei	187	
MW-Zulauf m³/h	188	

Stammdatenverwaltung für Clearget Version 4.01 vom 4. November 2014

Programm Jahresbericht Bewertungsschlüssel Ausdrucken Drucker Abkürzungen Spezial

Vorhandene Gruppen

Nr.	Name der Gruppe
20	Klärgaswerte
21	Umwälzung
22	Sichttiefe
23	Klärschlamm
24	Wirkungsgrad
25	Fracht Zulauf
26	Fracht Zulauf Biologie
27	Fracht Ablauf
28	Berechnungen
29	Propan
30	Zulaufmenge
31	Online
32	Sonderberechnungen

Demostadt

Gruppen

Bearbeiten Neu Löschen Sichern

TW-Anz/MW-Sum

Wert

Bearbeiten Neu Löschen

Anlage wählen

Gruppe 32 >>> Sonderberechnungen

Formulardruck

Programm beenden

	Nr.	Einheit	Abkürz.1	Abkürz.2	Oberbegriff	nicht benutzt	Unt.Gren:
TW-Anz/MW-Sum	181						0
Gesamtzulauf	182						0
Schmutzwasser	183						0
TW-Zulauf m³/d	184						0
Fremdwasser %	185						0
TW-Zulauf m³/h	186						0
frei	187						0
MW-Zulauf m³/h	188						0

8.1.2 Jahresbericht einstellen

Für die Ausgabe der Ergebnisse im Jahresbericht müssen noch die gewünschten Sonderberechnungen über das Menü

<Jahresbericht> <Ausgabewerte wählen>

eingestellt werden. Beim <Übernehmen> wird einmalig ein „Super-Passwort“ abgefragt. Es lautet „abw“.

Hier eine Beispielkonfiguration:

Nr.	Bezeich.1	Bezeich.2	Bezeich.3	Einheit	Berechnung	Index
1	Tage mit	TW-	Zulauf		Anz	181
2	Tage mit	MW-	Zulauf		Sum	181
3	Gesamt-	Zulauf		m³	Sum	182
4	Schmutz	wasser	zulauf	m³	Sum	183
5	Max.	TW-Zul.	/Tag	m³/d	Max	184
6	Anz.	TW-Zul.	/Tag		Anz	184
7	Überschr.	TW-Zul.	/Tag		Ueb	184
8	Mit.	TW-Zul.	/Tag	m³/d	Mit	184
9	Sum.	TW	Zulauf	m³	Sum	184
10	Fremd-	wasser		%	Mit	185
11	Max.	TW/h	Zulauf	m³/h	Max	186
12	Anz.	TW/h	Zulauf		Anz	186
13	Überschr.	TW/h	Zulauf		Ueb	186
14	Max.	MW/h	Zulauf	m³/h	Max	188
15	Überschr.	MW	Zulauf		Ueb	188
16	Anz.	MW	Zulauf		Anz	188

10 Fremd- wasser % Mittelwert 185 Übernehmen

8.1.3 Grenzwerte im Zulauf einstellen

Über das Menü <Einstellungen> <KA-Parameter> < ../ ../Betriebsparameter> stellen Sie neue Grenzwerte ein:

Einstellungen

Betriebsparameter / Grenzwerte

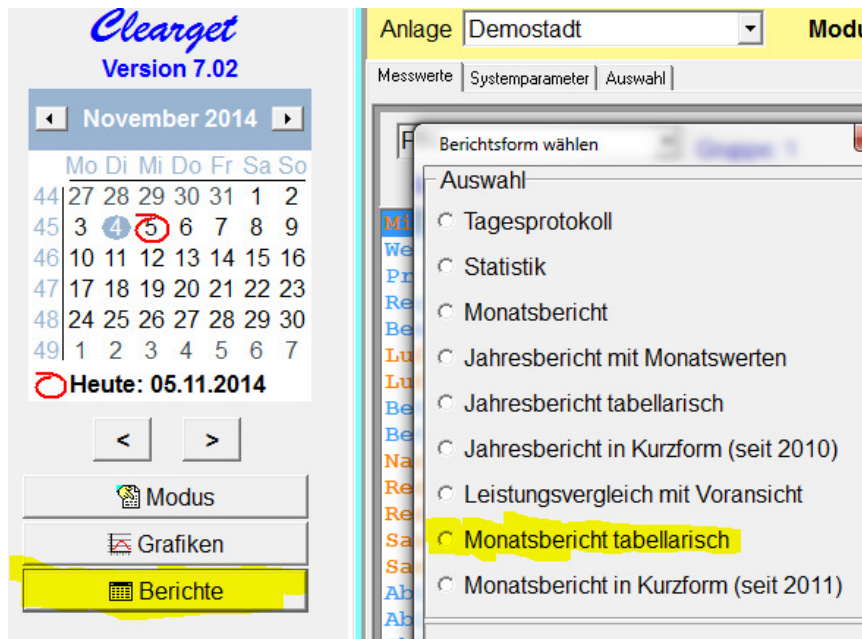
Grenzwerte

Name der Anlage	Demostadt	Bescheidswerte	Erklärte Werte	Grenzwerte im Zulauf
Einwohner	17650	BSB	25 / 20	TW-Zulauf stündlich 490 m³/h
Ausbaugröße [EW]	40000	CSB	90 / 80	TW-Zulauf täglich 7200 m³/d
Qmax [l/s]	nicht angegeben	Nges	18 / 16	Mischwasserzulauf stündlich 890 m³/h
Abgabenummer	001 123 456 789	NH4	10 / 8	
Nachbarschaft	nicht angegeben	P	2 / 2	

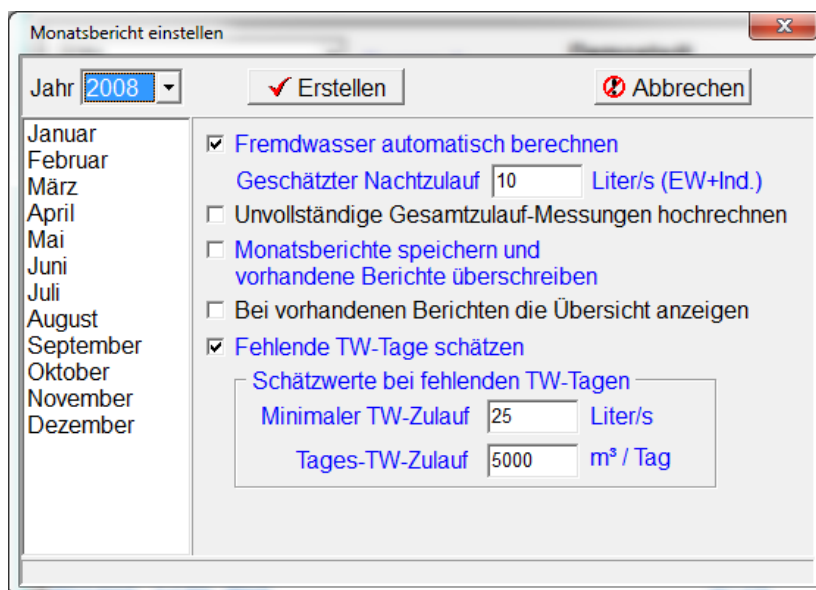
(999 = kein Grenzwert vorhanden)

8.2. Erzeugen der Monatsberichte

Starten Sie CLEARGET Version 7 und wählen Sie <Berichte> , Monatsbericht tabellarisch.



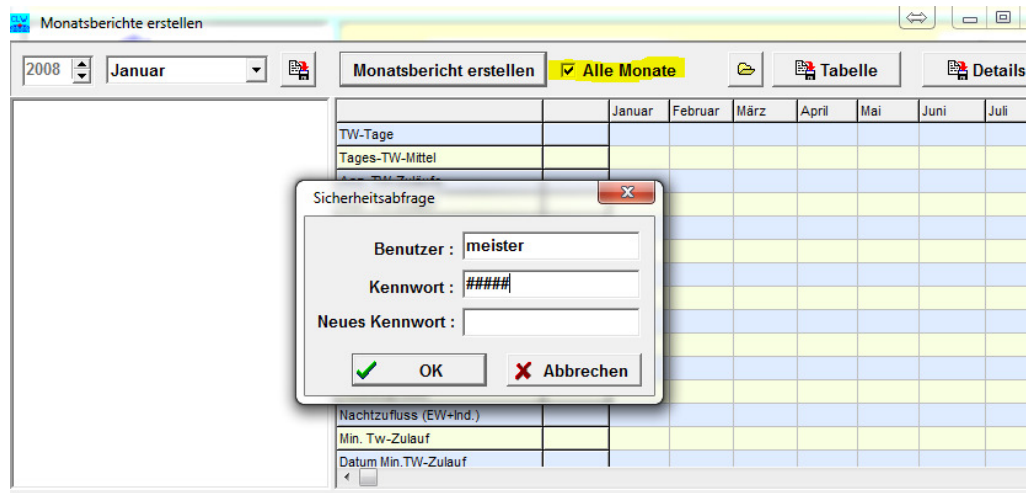
Wählen sie das gewünschte Jahr:



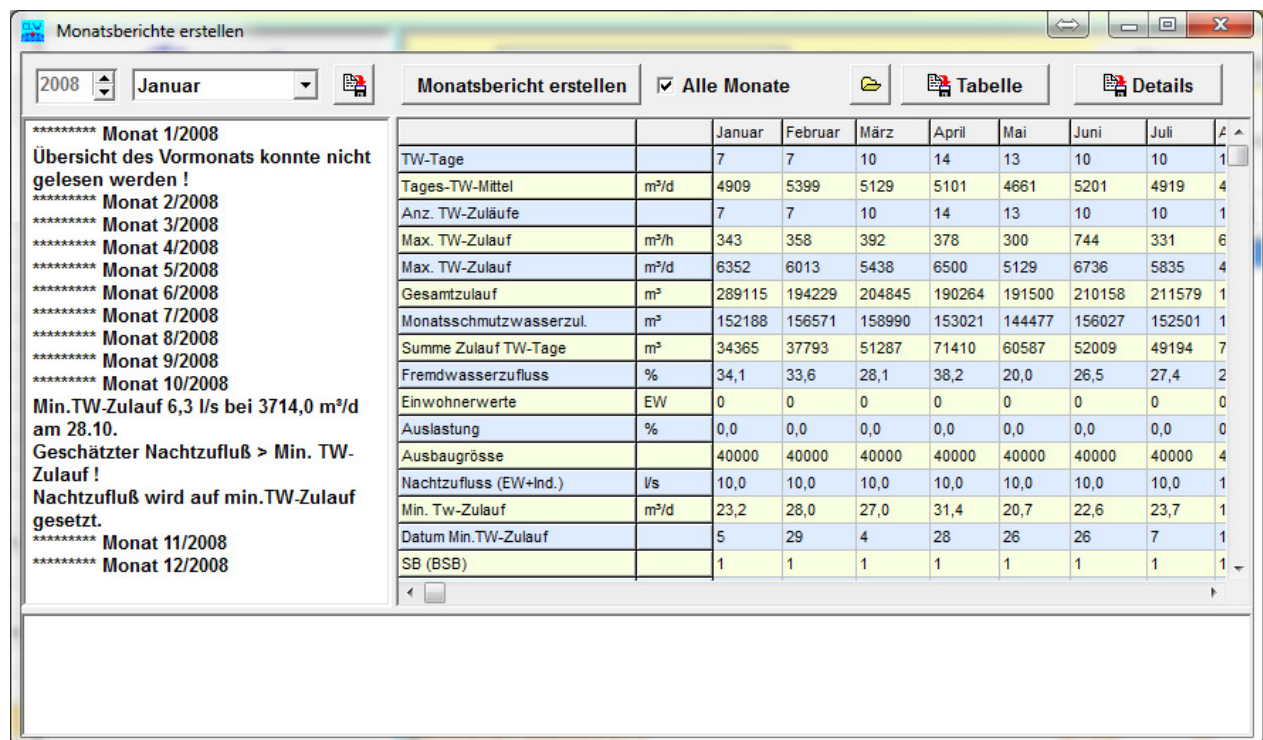
Im folgenden Fenster

....aktivieren Sie „Alle Monate“.

Nach Klick auf <Monatsbericht erstellen> werden sie nach dem Kennwort gefragt, denn die Monatsberichte werden neu erzeugt und gespeichert.



Nach einer Bestätigungsabfrage erfolgt die Berechnung. Meldungen werden im linken Teilfenster ausgegeben.

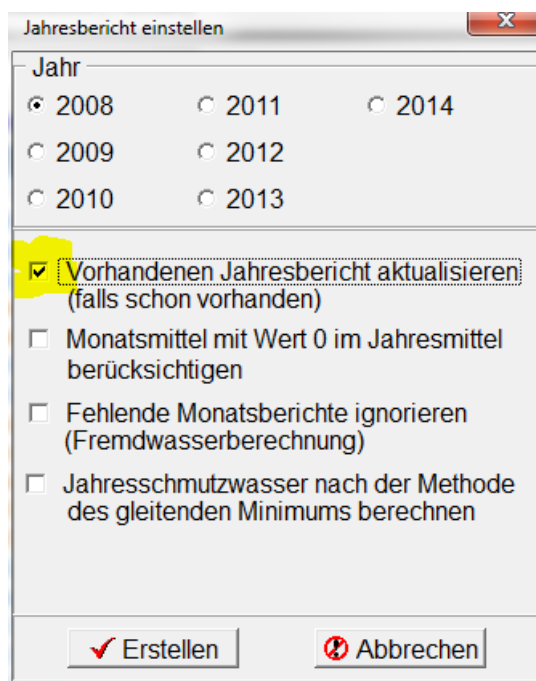
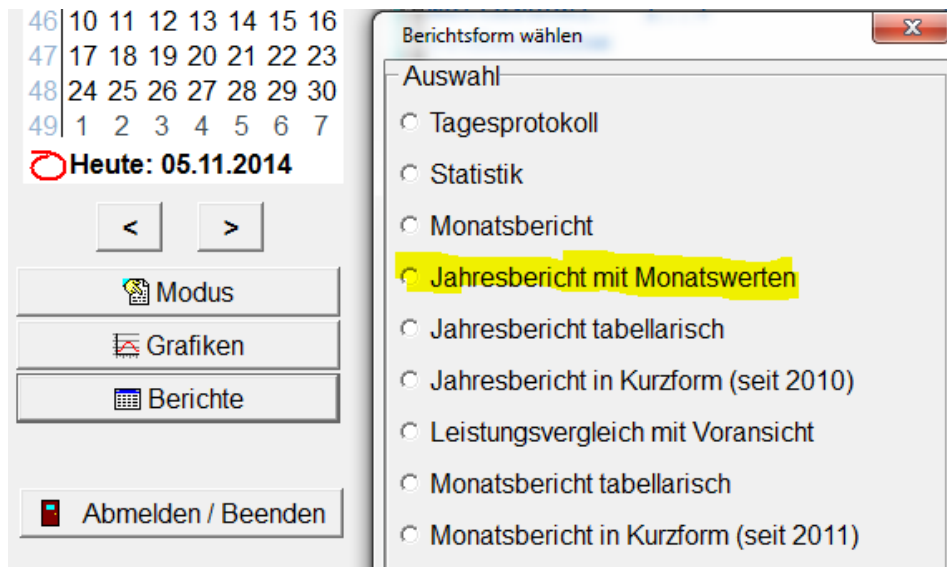


Im Beispiel wird für Oktober (Monat10) der Fremdwasserwert auf 0 gesetzt, weil der min. TW-Zulauf zu niedrig ist. Eine manuelle Korrektur mittels Nachberechnung eines einzelnen Monats kann später durchgeführt werden.

Das Fenster kann nun wieder geschlossen werden.
Als nächstes folgt der Jahresbericht.

8.3. Erzeugen des Jahresberichts

Erzeugen Sie den altbekannten „Jahresbericht mit Monatswerten“:



Der Jahresbericht sieht, abhängig von den im Kapitel 8.1.2 gewählten Werten, dann ähnlich wie hier aus:

Jahresbericht für 2008

Seite **Gesamta** Ansicht Aktuelle Seite drucken Zurück

Bezeichnung :	Tage mit TW-Zulauf	Tage mit MW-Zulauf	Gesamt-Zulauf	Schmutzwasserzulauf	Max. TW-Zul./Tag	Anz. TW-Zul./Tag	Überschr. TW-Zul./Tag	Mit. TW-Zul./Tag
Einheiten :	-	-	m³	m³	m³/d			m³/d
Januar :	7	24	289115	152188 *	6352	7	0	4909
Februar :	7	22	194229	156571 *	6013	7	0	5399
März :	10	21	204845	158990 *	5438	10	0	5129
April :	14	16	190264	153021 *	6500	14	14	5101
Mai :	13	18	191500	144477 *	5129	13	0	4661
Juni :	10	20	210158	156027 *	6736	10	10	5201
Juli :	10	21	211579	152501 *	5835	10	0	4919
August :	19	12	161534	125738 *	4639	19	0	4056
September :	24	6	148029	112359 *	5234	24	0	3745
Oktober :	16	15	175100	138000 *	5587	16	0	4452
November :	21	9	150500	129706 *	6075	21	0	4324
Dezember :	20	11	143279	113110 *	4719	20	0	3649
Statistik :	Anz	Sum	Sum		Max	Anz	Ueb	Mit
2008 :	171	195	2270132	1623651 *	6736	171	24	4436 *
Werte 2007 :	198	0	2142562	1614681	8281	0	0	0
Differenz :	-27	195	127570	8970	-1545	171	24	4436

* = Wert wurde wegen NICHT vorhandener TW-Zuläufe geschätzt und so aus dem Monatsbericht übernommen
 * = MONATS-Schmutzwasserzulauf (wird nicht zur Berechnung des JSW herangezogen)
 * = Jahresschmutzwasser (berechnet aus dem Jahres-TW-Zulauf)
 * = berechnet aus Jahressumme TW-Zulauf/TW-Tage

Jahresbericht für 2008

Seite **2** Ansicht Aktuelle Seite drucken Zurück

Bezeichnung :	Sum. TW Zulauf	Fremdwasser	Max. TW/h Zulauf	Anz. TW/h Zulauf	Überschr. TW/h Zulauf	Max. MW/h Zulauf	Überschr. MW Zulauf	Anz. MW Zulauf
Einheiten :	m³	%	m³/h			m³/h		
Januar :	34365	34,1	343	7	0	1383	6	24
Februar :	37793	33,6	358	7	0	930	0	22
März :	51287	28,1	392	10	0	990	1	21
April :	71410	38,2	378	14	0	1150	4	16
Mai :	60587	20,0	300	13	0	1325	4	18
Juni :	52009	26,5	744	10	1	1211	5	20
Juli :	49194	27,4	331	10	0	1390	6	21
August :	77065	20,0	659	19	2	1407	5	12
September :	89887	2,8	656	24	2	1221	2	6
Oktober :	71226	0,0	912	16	2	1324	4	15
November :	90794	28,0	709	21	2	1028	1	9
Dezember :	72974	7,7	291	20	0	923	0	11
Statistik :	Sum					Max	Ueb	Anz
2008 :	758591	23,4	912	171	9	1407	38	195
Werte 2007 :	0	18,8	0	0	0	0	0	0
Differenz :	758591	4,6	912	171	9	1407	38	195

Wichtige Ablaufwerte :

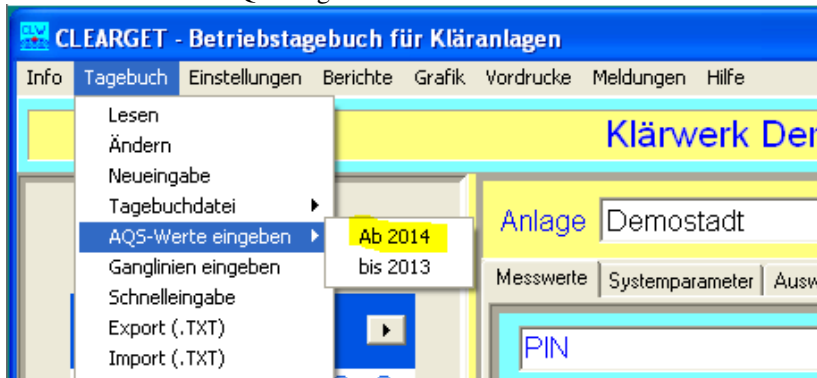
	BSB	CSB	NH4-N	NO3-N	NO2-N	N-ges	P-ges
Mittelwerte <mg/l>	2,45	23,00	0,81	7,63	0,15	8,37	0,99
Bescheids-Grenzwerte	25	90	10,00	-	-	18,00	2,00
Überschreitungen	0	0	0	-	-	1	2
Erklärte Grenzwerte	20	80	8,00	-	-	16,00	2,00
Überschreitungen	0	0	0	-	-	1	2
NB/SB-Stufe	1	1	1	-	-	2	2
Gesamt NB/SB	1	-	-	-	-	2	-
Wirkggrad <% >	98,5	94,0				82,4	85,3

Das Fenster kann nun wieder geschlossen werden.

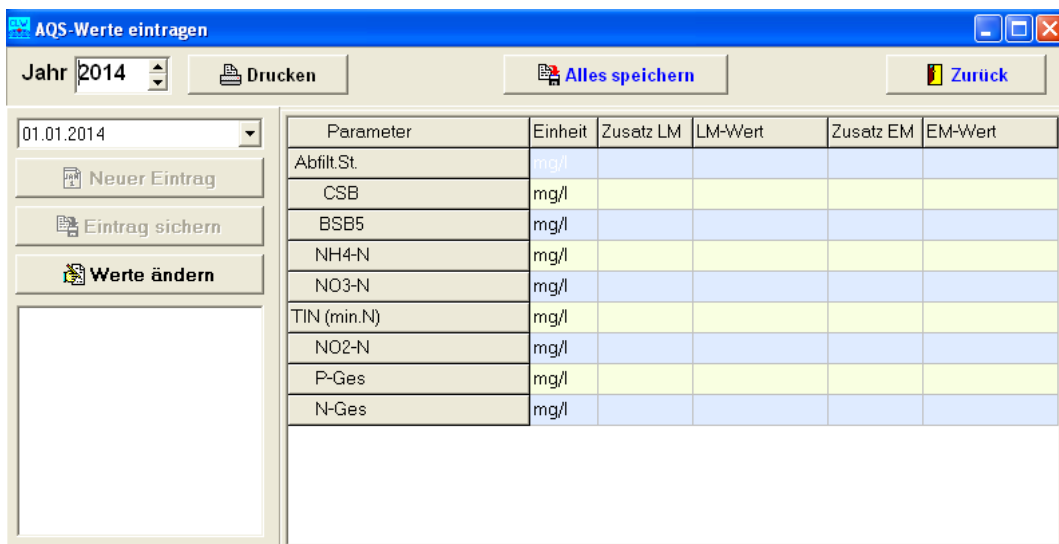
8.4. AQS-Daten im neuen Format eingeben und bereitstellen

Für die AQS-Daten ab 2014 wurde ein neues Eingabeformular entwickelt. Nur dieses Format wird von der DaBay-Auswertung akzeptiert. Sollten Sie Werte im alten Formular eingetragen haben, tragen Sie die Werte bitte nochmals im neuen Formular ein und nutzen Sie in Zukunft nur dieses Format.

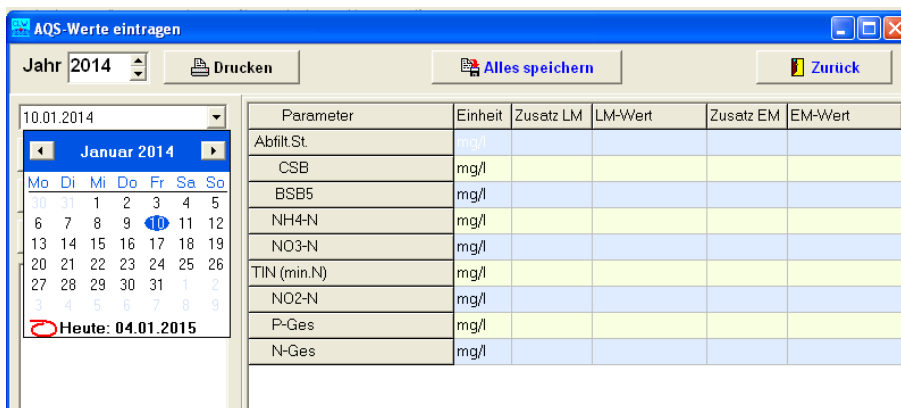
Rufen Sie das neue AQS-Eingabeformular auf.



Das Formular enthält einen Kalender für die Eingabe des Datums, ein Feld für die Bemerkungen und das bekannte, aber neu angeordnete Raster für die Messwerte. In der Spalten „Zusatz LM“ können „<“, „>“ oder „n. n.“ (= nicht nachweisbar) eingegeben bzw. mit der rechten Maustaste ausgewählt werden.



Wählen Sie zuerst ein Datum für die AQS-Daten. Vorher ist die Schaltfläche <Neuer Eintrag> nicht anwählbar !



Mit der Schaltfläche <Neuer Eintrag> wird nun ein Kartei-Reiter mit dem vorher gewählten Datum erzeugt. Nach Eingabe von Messwerten und Bemerkung speichern Sie die Daten unbedingt zuerst über die Schaltfläche <Eintrag sichern>.

Parameter	Einheit	Zusatz LM	LM-Wert	Zusatz EM	EM-Wert
Abfilt.St.	mg/l				
CSB	mg/l	<	1		0,85
BSB5	mg/l				
NH4-N	mg/l				
NO3-N	mg/l				
TIN (min.N)	mg/l				
NO2-N	mg/l				
P-Ges	mg/l		10,2		10,8
N-Ges	mg/l				

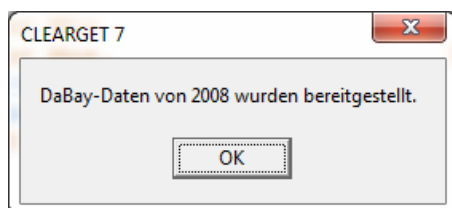
Danach können Sie einen weiteren Reiter mit einem beliebigen neuen Datum anlegen. Speichern Sie die gesamte AQS-Datei über die Schaltfläche <Alles speichern>, bevor Sie das Formular verlassen.

Parameter	Einheit	Zusatz LM	LM-Wert	Zusatz EM	EM-Wert
Abfilt.St.	mg/l				

8.5. Daten für die DaBay-Tabellenansicht bereitstellen

- Wählen Sie im Kalender das Jahr aus, für das Sie die Monatsberichte/den Jahresbericht erstellt haben und nun die DaBay-Daten liefern wollen. Ein beliebiger Tag des Jahres muss selektiert sein.
- Wählen Sie nun über das Menü:
<Berichte>
<Eigenkontrollverordnung>
<Bayern / DaBay>

Wenn alles korrekt ist, erscheint für das ausgewählte Jahr:



9. Neue wichtige Einträge in den INI-Dateien

9.1. CLEARGET.INI

Diese Datei enthält Informationen, die für die Darstellung des Tagebuchs (CLEARGET.EXE) an jedem einzelnen Rechner („Client“) herangezogen werden.

Sie befindet sich standardmäßig im Verzeichnis C:\CLEARGET_CLIENT.

[Programm]

Startverschiebung=0

Ändern_Timeout=6

Exportverzeichnis=C:\CLEARGET_EXPORT\

Ganglinie-Pfad=C:_source\D5\CleargetClient\gang\GANGLINIE.EXE

Developer=0

[LL7]

alte Version

LL7Designer=0

Vorlage_Jahr=Jahresbericht.lst

Vorlage_Leistung=Leistungsvergleich.lst

Vorlage_Monat=Monatsbericht.lst

[ListLabel]

neu ab CLEARGET Version 6

#Bei 0 wird keine Auswahl der Vorlage vorgenommen:

LL_Abfrage=1

Bei 1 kann man die Vorlagen bearbeiten:

LL_Designer=0

#Vorlagen:

Vorlage_Monat=Monatsbericht_2014.lst

Vorlage_Jahr=Jahresbericht_2014.lst

Vorlage_Leistung=Leistungsvergleich_2014.lst

Vorlage_Vordruck=Vordruck_2-spaltig.lst

9.2. CLEARGETSERVER.INI

Diese Datei enthält allgemeingültige Informationen für alle Anlagen des Betreibers und befindet sich standardmäßig im Verzeichnis C:\CLEARGET_SERVER.

[Anlage]

Klaerwerk=MeinKlärwerk
Landkreis=MeinLandkreis
Abgabenummer=001 123 456 789
PLZ=12345
Ort=MeineStadt
Tel=0111/-----
Fax=0111/-----
Adresse=Demo-Adresse
Gemeinde=Demo-Gemeinde
Nachbarschaft=Demo-Nachbar

[Personen]

Buergermeister=Frank Meister
Name1=Fritz Betriebsleiter
Name2=Emil Gewässer
Name3=Uwe Vorgesetzter
Unterszeichner1=Betriebsleiter
Unterszeichner2=Gewässerschutzbeauftragter
Unterszeichner3=Dienstvorgesetzter

[Programm]

Sicherung-365=C:\CLEARGET_SERVER\

[Online]

ClientAnz=1
Verzeichnis_1=C:\Clearget_Server\DDE

9.3. LIMITS.INI

Diese Datei enthält Informationen, die nur für diese Anlage gültig sind. Sie befindet sich jeweils im Verzeichnis C:\CLEARGET_SERVER\@_ANLx (x=1..99).

[Stromverbrauch]

Für den Leistungsvergleich mit Voransicht:
Indizes, die im Tagebuch Stromverbrauch-Gesamt (GB1) und Strom-Biologie (GB2) enthalten
StromGB1=43
StromGB2=40

[Fremdwassertabelle]

Für den Jahresbericht in Kurzform:
Indizes von zusätzlichen Werten, die in der Fremdwassertabelle mit ausgegeben werden sollen
Zusatzindex_1=14
Zusatzindex_2=151